

----- Uitleg PCAN -----

Inleiding

In 2012 is overeenstemming bereikt tussen Ministerie SZW, VNG en UWV over de totstandkoming van 35 ArbeidsMarktRegio's (AMR).

Eén van deze AMR's is de Arbeidsmarktregio Noordoost Brabant (nummer 27).

Onze AMR omvat de gemeenten: Bernheze, Boekel, Boxmeer, Boxtel, Cuijk, Grave, Haaren, 's-Hertogenbosch, Landerd, Meierijstad, Mill en Sint Hubert, Oss, Sint Anthonis, Sint-Michielsgestel, Uden, Vught.

Een jaar later, in 2013, is het "sociaal akkoord" gesloten tussen het kabinet en de sociale partners waarin o.a. is afgesproken dat er uiteindelijk in 2020 125.000 extra banen moeten komen voor mensen die door beperkingen niet zelfstandig het wettelijk minimumloon (WML) kunnen verdienen. Als dit aantal niet wordt gehaald zal de Quotumwet in werking treden wat inhoudt dat 5% van het totale personeelsbestand uit mensen met beperkingen moet bestaan.

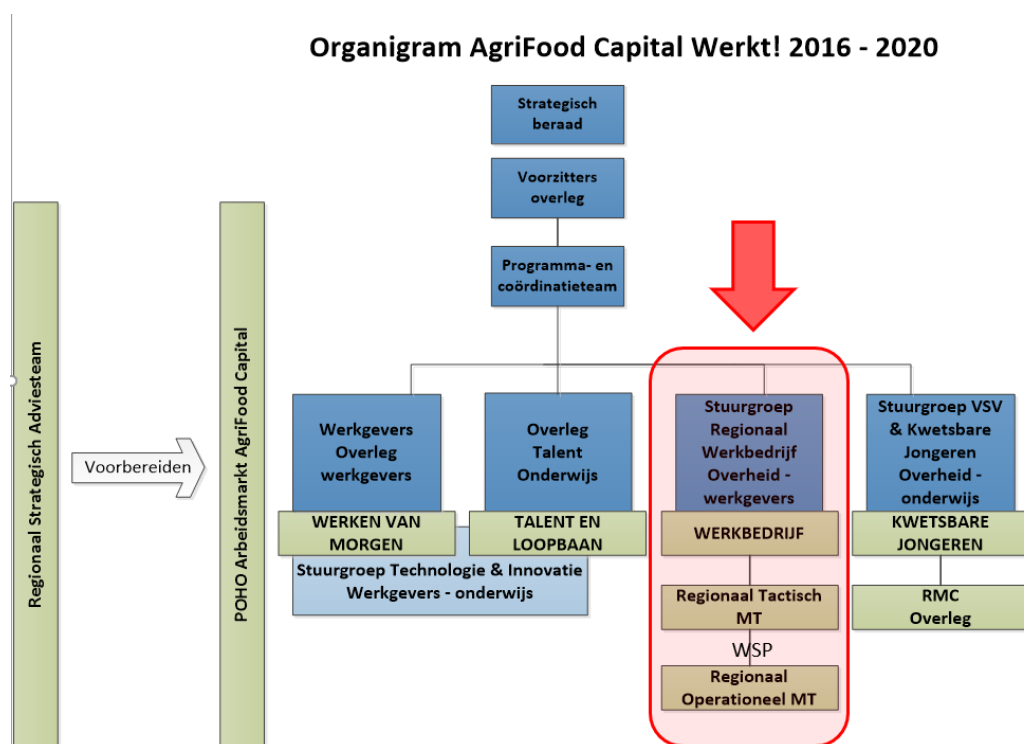
Voor ons van belang is dat in dit akkoord ook is afgesproken dat voor het vullen van deze 125.000 banen deze 35 AMR's worden gebruikt. Iedere AMR krijgt hiervoor een *Regionaal Werkbedrijf*. In onze AMR is dit Regionale Werkbedrijf onderdeel van het brede arbeidsmarktprogramma "Agrifood Capital Werkt!". De stuurgroep Regionaal Werkbedrijf heeft de uitvoering neergelegd bij het Werkgeversservicepunt Noordoost Brabant.

Agrifood Capital Werkt!

Het arbeidsmarktprogramma, met de naam AgriFood Capital Werkt!, maakt deel uit van de ambitie om de regio Noordoost Brabant te laten excelleren als topregio in agrifood.

Voor deze sector werd gekozen omdat de agrarische cultuur en aanverwante voedingsindustrie met onze regio sterk verbonden is. Ondernemers, overheden kennisinstellingen en vakbonden werken intensief samen aan de resultaten, ook voor het arbeidsmarktprogramma. Het arbeidsmarktprogramma werkt aan een goed functionerende arbeidsmarkt voor alle werkgevers (dus niet alleen agrifood) én inwoners.

Agrifood Capital Werkt! is nadrukkelijk geen "stenen" organisatie (geen kantoren), maar een netwerk-organisatie tussen bovengenoemde partijen. Voordelen zijn slagkracht en snelheid, nadeel is dat het moeilijk te doorgronden is. Een poging is het organigram hieronder:



AgriFood Capital heeft vier programmalijnen:

1. Werken van Morgen – Werkgeversoverleg (incl. Technologie en Innovatie)
2. Talent en Loopbaan – Overleg Talent
3. Regionaal Werkbedrijf – Stuurgroep Werkbedrijf Noordoost-Brabant
4. Voortijdig Schoolverlaten en Kwetsbare Jongeren – Stuurgroep VSV / Kwetsbare Jongeren

Voor PCAN is de derde programmalijn: Het Werkbedrijf van belang.
Hieronder de relevante groepen (“blokjes” uit het organigram) uitgelegd:

Het Strategisch Beraad AgriFood Capital Werkt!

Stelt als algemeen bestuur de strategische agenda 2016-2020 en de jaarplannen vast, de voorzitter is de verantwoordelijk wethouder van de centrumgemeente 's-Hertogenbosch en de portefeuillehouder arbeidsmarkt van de gemeente Oss neemt ook deel in het Strategisch Beraad en is tevens vicevoorzitter van het Strategisch Beraad

Voorzittersoverleg

De voorzitters van de programmalijnen zorgen voor een adequate uitvoering van het arbeidsmarktprogramma en een goede afstemming tussen de vier pijlers. Ook de directeur AgriFood Capital neemt hieraan deel.

Het Programma- en coördinatieteam

Bestaat uit het programmamanagement en de coördinatoren van de vier programmalijnen. Zij zijn gezamenlijk verantwoordelijk voor de uitvoering van het arbeidsmarktprogramma. De coördinatoren zijn primair verantwoordelijk voor de uitvoering binnen hun programmalijn, waarbij het overleg van die programmalijn opdrachtgever is.

Het Regionaal Strategisch Adviesteam (RSA)

Hierin zitten de beleidsambtenaren van alle gemeenten die de agenda en bijbehorende beleidsstukken voor het PoHo voorbereiden

Het PoHo (Portefeuillehoudersoverleg) Arbeidsmarkt

Hierin zitten alle Wethouders van alle gemeenten die arbeidsmarkt in hun portefeuille hebben. De Wethouder van Oss is hiervan de voorzitter

De Stuurgroep Regionaal Werkbedrijf

Hierin zitten 3 wethouders, het UWV, werkgevers en vakbonden. Dit overleg stuurt op de gezamenlijke invulling van voldoende baanafspraken, het plaatsen van overige werkzoekenden met een afstand tot de arbeidsmarkt en de inzet van tijdelijke projecten. Zij heeft de bevoegdheid om te besluiten over de loonwaarde systematiek en het marktwerkingsplan. En stimuleert één herkenbaar werkproces, communicatie en geharmoniseerd instrumentarium voor werkgevers uit de hele regio.

Invloed en rol PCAN

Er zijn twee invloedlijnen:

Verticaal, de uitvoerende lijn: van Strategisch beraad naar het regionaal operationeel team (de WerkgeversService Punten) en

Horizontaal, de politieke lijn: Vanuit PoHo, ondersteund door RSA naar alle programmalijnen

Als Platform voor cliëntenparticipatie sluiten wij aan op de horizontale (politieke) lijn. PCAN sluit minimaal éénmaal per jaar aan bij RSA en PoHo en ontvangt de vergaderstukken van alle vergaderingen.

Tevens ontvangen wij ter informatie de vergaderstukken van alle vergaderingen van de Stuurgroep.

Oktober 2017